



**RWS INFORMATIE -**

Integraal Veiligheid Plan (IVP) op basis van sjabloon 2.0.5

**Project: Waterbodemonderzoek en laboratoriumwerk  
Kustlijnzorg 2022-2023**

Datum: 1 december 2021  
Status: Definitief

Zaaknummer: 31174202

Coördinator Ontwerpfase: *E.E. Schut-Bergsma*  
Coördinator Uitvoeringsfase: *N.t.b.*



## Colofon

### Documentinformatie

Uitgegeven door	<i>Rijkswaterstaat – PPO Zee &amp; Delta Kustlijnzorg</i>
Technisch manager	<i>E.E. Schut-Bergsma</i>
Telefoon	<i>+31615017876</i>
Opgesteld door	<i>A.P.L. Baaij</i>
Versie	<i>V1.0</i>
Status	<i>Definitief</i>

### Acceptatie Integraal Veiligheids plan

Uitgegeven door:		Paraaf:	Datum:
Opsteller(s)	<i>A.P.L. Baaij</i>		
Vrijgave Technisch manager – RWS –PPO Zee & Delta KLZ	<i>E.E. Schut-Bergsma</i>		
Vrijgave V&G-Coördinator	<i>J.C. Bazen</i>		
Vaststelling Project Manager RWS – PPO Zee & Delta KLZ	<i>H. van Zwol</i>		

### Versiebeheer

Versie	Datum	Reden van uitgifte/wijzigingen
<i>V0.1</i>	<i>3-11-2021</i>	<i>Concept</i>
<i>V1.0</i>	<i>01-12-2021</i>	<i>Definitief</i>

### Coördinatoren ontwerp- en uitvoeringsfase:

<b>Voorbereiding / ontwerpfase Opdrachtgever</b>	Paraaf:	Datum:
E.E. Schut-Bergsma		

<b>Ontwerp / uitvoeringsfase Opdrachtnemer</b>		
N.t.b.		

## Inhoud

### **Inleiding 5**

#### **1           Uitgangspunten en randvoorwaarden 7**

- 1.1       Beleidsverklaring DG7
- 1.2       Ambitie en doelen 8
- 1.3       Gedragsregels voor projectmedewerkers 8
- 1.4       Relevante veiligheidsdomeinen 8
- 1.5       Hulpverlening 10
- 1.6       Overig/algemeen11

#### **2           Het project 12**

- 2.1       Reikwijdte en grenzen project 12
- 2.2       Betrokken partijen 13
- 2.3       Coördinatoren Ontwerp- en Uitvoeringsfase 15
- 2.4       Planning van de werkzaamheden 19

#### **3           Maatregelen 20**

#### **4           Afspraken22**

- 4.1       Vorbereiding 22
- 4.2       Uitvoering 22
- 4.3       Voortgangsrapportage en registraties 23
- 4.4       Overleggen23

#### **5           Wijze van toezicht 25**

- 5.1       Organisatie26
- 5.2       Toetsing volgens SCB 26
- 5.3       Onderbreken en stilleggen werk26

#### **6           Verantwoording van BTO-keuzen 28**

#### **7           Opleiding en instructie 29**

#### **Bijlage A Definities 30**

#### **Bijlage B Ontwerp RI&E 32**

#### **Bijlage C Inhoud Integraal veiligheidsdossier 33**

#### **Bijlage D Processchema onverwacht aantreffen OO 34**

#### **Bijlage E : Meldschema36**

## Inleiding

Dit IVP is de invulling van het wettelijk vereiste V&G plan voor arbeidsveiligheid, uitgebreid met de overige specifieke veiligheidsdomeinen voor Rijkswaterstaat. Als Opdrachtgever heeft Rijkswaterstaat de verantwoordelijkheid om tijdens de ontwerpfase dit IVP:

- Op te (laten) stellen en;
- Onderdeel te laten zijn van het contractdossier en;
- Beschikbaar te stellen op de (bouw)locatie alvorens de uitvoeringswerkzaamheden van start gaan (= moment dat opdrachtnemer op de (bouw)locatie komen”).

Als er fysieke werkzaamheden op de (bouw)locatie worden uitgevoerd, is de opdrachtnemer vervolgens verantwoordelijk voor het uitvoeren van dit IVP en het actualiseren ervan zodra de uitvoeringswerkzaamheden daartoe aanleiding geven, bijvoorbeeld bij risicovolle werkzaamheden of als via een ander contract een nieuwe partij op de (bouw)locatie werkzaamheden gaat verrichten. In deze gevallen zal de Coördinator Uitvoeringsfase namens de opdrachtnemer, in overleg met de Coördinator Ontwerpfase namens de opdrachtgever, moeten zorgen voor de noodzakelijke afstemming en coördinatie.

Dit IVP is als volgt opgebouwd:

- Hoofdstuk 1: een beschrijving van de RWS veiligheidsambitie alsmede de project specifieke veiligheidsdoelstellingen.
- Hoofdstuk 2: een beschrijving van het tot stand te brengen bouwwerk/project, een overzicht van de betrokken ondernemingen op de (bouw)locatie, de naam van de coördinator Ontwerpfase en van de coördinator Uitvoeringsfase;
- Hoofdstuk 3: de maatregelen die volgen uit de risico-inventarisatie en -evaluatie, bedoeld in bijlage B;
- Hoofdstuk 4: de afspraken met betrekking tot de uitvoering van de maatregelen, bedoeld in hoofdstuk 3;
- Hoofdstuk 5: de wijze waarop toezicht op de maatregelen wordt uitgeoefend;
- Hoofdstuk 6: de bouwkundige, technische en organisatorische keuzen die in verband met de veiligheid en gezondheid van de werknemers en zelfstandigen in de uitvoeringsfase worden gemaakt alsmede de onderzoeken en rapporten die de onderbouwing van deze keuzen ondersteunen;
- Hoofdstuk 7: de wijze waarop voorlichting en instructie aan de werknemers op de bouwplaats/het project wordt gegeven.
- Bijlage A: Definities
- Bijlage B: Ontwerp RI&E ;een inventarisatie en evaluatie van de specifieke gevaren voor het betreffende bouwwerk (de objectrisico's) en specifieke gevaren die het gevolg zijn van de gelijktijdige en achtereenvolgende uitvoering van de bouw/project werkzaamheden en in voorkomend geval van de wisselwerking met doorgaande exploitatiewerkzaamheden (de samenlooprisico's);
- Bijlage C: Inhoud Integraal veiligheidsdossier;
- Bijlage D: Processchema onverwacht aantreffen OO;
- Bijlage E: Meldschema

Dit IVP is een coördinatie document dat zal worden aangepast indien wijzigingen in de praktijk daar aanleiding toe geven. Zie hiervoor de tabel "versiebeheer" in de colofon. Voorbeeld: in het IVP voor een vijfjarig onderhoudscontract kan bij de voorbereiding nog niet worden voorzien welke partijen in het vijfde jaar ingeschakeld gaan worden. Zodra dat wel bekend is, zal het IVP hierop moeten worden aangepast.

Indien volledig ingevuld en correct gebruikt voldoet dit IVP aan de wettelijk vereisten voor een V&G-plan samen/aangevuld met het V&G-plan ON uitvoering.

# 1 Uitgangspunten en randvoorwaarden

## 1.1 **Beleidsverklaring DG**

*Met deze beleidsverklaring beloven we dat we ons uiterste best gaan doen om onze maatschappelijke taken zo veilig mogelijk uit te voeren over de volle breedte van ons werkgebied.*

*Het is onze plicht en onze ambitie om ons land te beschermen tegen hoog water. De gebruikers moeten onze wegen en vaarwegen, oppervlaktewateren en objecten veilig kunnen gebruiken. Ook het werken aan de veiligheid van de omwonenden van ons werkgebied is onze zorg. Bovendien zorgen we ervoor dat iedereen die bij Rijkswaterstaat of in onze opdracht werkt, zijn of haar werk veilig kan doen.*

*We streven naar een proactief veiligheidsniveau op de veiligheidscultuurladder. Dit betekent dat we binnen Rijkswaterstaat continu gericht zijn op het voorkomen van veiligheidsrisico's en incidenten en dat blijven doen.*

*Dat doen we door actief en effectief samen te werken aan veiligheid en goed af te stemmen. Zowel binnen Rijkswaterstaat als met onze maatschappelijke partners en met behoud van ieders verantwoordelijkheid. Rijkswaterstaat heeft daarin een voorbeeldfunctie en neemt een voortrekkersrol.*

*Wij werken daaraan volgens een veiligheidsmanagementsysteem dat erop is gericht de veiligheidssituatie van onze objecten en infrastructuur continu te verbeteren. Over de voortgang en de resultaten daarvan leggen we verantwoording af.*

*Als het gaat om de arbeidsveiligheid streven we naar nul doden en nul ernstig gewonden. Als anderen werken op onze terreinen, zorgen we ervoor dat ook zij voldoen aan de veiligheidseisen en –normen die we aan onze eigen medewerkers stellen.*

*Wij kennen de belangrijkste veiligheidsrisico's op onze netwerken. We werken continu samen aan het beter beheersen ervan en ontwikkelen het leiderschap, de kennis en het vakmanschap dat daarvoor nodig is.*

*Bovendien investeren we in een open cultuur die erop gericht is samen continu te verbeteren, te leren en elkaar scherp te houden. Een cultuur waarin we open het gesprek aangaan over risico's, dilemma's, fouten en onveilig gedrag.*

*Als het nodig is, spelen we veerkrachtig, daadkrachtig en professioneel in op gevaarlijke situaties en incidenten. We communiceren hier eerlijk, open, tijdig en correct over en werken aan goede voorlichting over de veiligheid op en rond onze netwerken.*

*Tenslotte analyseren we incidenten om daarvan te leren. Opdat we maatregelen kunnen nemen om die incidenten in het vervolg te voorkomen. Daarmee krijgen we een steeds scherper oog voor nieuwe ontwikkelingen die de veiligheid in ons werkgebied bedreigen.*

Januari 2021

Michèle Blom  
Directeur-generaal Rijkswaterstaat

## 1.2 **Ambitie en doelen**

Rijkswaterstaat heeft zich gecommitteerd aan een proactieve en integrale aanpak van veiligheidszorg voor:

- Medewerkers en andere betrokkenen;
- Gebruikers van de wegen en de vaarwegen;
- Omwonenden.

### **Met als streven: nul doden en nul ernstig gewonden.**

Deze algemene ambitie is door de opdrachtgever en het projectteam voor dit specifieke project vertaald in de volgende project specifieke doelen:

- Het melden en onderzoeken van gevaarlijke situaties of onveilige handelingen. Onderzoek door opdrachtnemer met gebruik van opdrachtnemer-eigen procedures en bespreking hiervan tijdens de bouwvergadering.
- Het uitvoeren van- en rapporteren over tenminste 1 integrale veiligheidsinspectie gezamenlijk met OG en opdrachtnemer. Inspecties uit te voeren door opdrachtnemer op beheersing van Integrale veiligheidsrisico's tijdens de uitvoering van het werk (zie ook hoofdstuk 5 Toezicht).

## 1.3 **Gedragsregels voor projectmedewerkers**

Voor dit project gelden de volgende gedragsregels:

1. Ik heb een voorbeeldfunctie.
2. Ik neem veiligheid altijd mee in mijn werk.
3. Ik zorg voor een veilige werkomgeving.
4. Ik stop elke klus die niet veilig voelt.
5. Ik meld (bijna)ongevallen altijd via 0800-8002 en bespreek deze.
6. Ik zorg voor de juiste persoonlijke bescherming (PBM's).
7. Respecteer elkaar

## 1.4 **Relevante veiligheidsdomeinen**

Voor dit project zijn de volgende aangekruiste veiligheidsdomeinen relevant:

- |   |   |
|---|---|
| <input checked="" type="checkbox"/> Arbeidsveiligheid (altijd relevant) | <input type="checkbox"/> Elektrische veiligheid   |
| <input type="checkbox"/> Verkeersveiligheid                             | <input type="checkbox"/> Tunnelveiligheid         |
| <input checked="" type="checkbox"/> Nautische veiligheid                | <input type="checkbox"/> Constructieve veiligheid |
| <input type="checkbox"/> Veiligheid tegen overstromen                   | <input type="checkbox"/> Sociale veiligheid       |
| <input type="checkbox"/> Externe veiligheid                             | <input type="checkbox"/> Brandveiligheid          |
| <input type="checkbox"/> Machineveiligheid                              | <input type="checkbox"/> Integrale beveiliging    |

De aangekruiste veiligheidsdomeinen worden behandeld in dit IVP.

De definities van bovengenoemde veiligheidsdomeinen kun je terugvinden in Bijlage A.

#### 1.4.1 Arbeidsveiligheid

De effectieve bescherming van werknemers tegen bedrijfsongevallen.

Arbeidsveiligheid betreft enerzijds het minimaliseren van risico's voor veiligheid en gezondheid van werknemers (opdrachtnemer, onder- en nevenaannemers en RWS) en derden als gevolg van de uitvoering van werkzaamheden. Anderzijds heeft arbeidsveiligheid betrekking op adequate hulpverlening na een arbeidsongeval.

Voor start uitvoering moeten door OG de volgende documenten van opdrachtnemer zijn geaccepteerd:

- het IVP-U/V&G plan uitvoering;
- het Calamiteitenplan;

De te nemen beheersmaatregelen worden door de Opdrachtnemer bepaald op basis van de in de ontwerp RIE vastgelegde risico's. Toetsing gedurende de realisatiefase, op de door Opdrachtnemer gekozen veiligheidsaanpak en bijbehorende beheersmaatregelen, vindt plaats op basis van risico gestuurde SCB. Daarnaast vinden gezamenlijke inspecties en Safety Walks door Opdrachtgever en Opdrachtnemer plaats. In verband met de wettelijke zorgplicht van RWS als Opdrachtgever voor veiligheid, kunnen door RWS aanvullende maatregelen noodzakelijk zijn, indien de Opdrachtnemer haar verantwoordelijkheid op het gebied van veiligheid onvoldoende invult.

Voor arbeidsveiligheid geldt de volgende specifieke aandacht (belangrijk risico) voor:

**\* Ontwerpfase:**

- Voldoende ruimte om veilig te kunnen werken;
- Werken aan/op het water bij doorgaand vaarwegverkeer.

**\* Realisatiefase:**

- Blootstelling aan: mogelijk gevaarlijke stoffen zoals: Methaan, H<sub>2</sub>s, Aerosolen, verontreinigd zand, gevaarlijke stoffen voor behandeling van monsters
- Werken aan/op het water (wind, golven, stroming, etc.)
- Blootstelling aan: OO (Ontploffbare Oorlogsresten), zie RWS Protocol onverwachts aantreffen OO
- Derden in het werkgebied
- Fysieke belasting;
- Fysische factoren (koude, hitte, trillingen e.d.).
- Schadelijk geluid;
- Nachtelijke werkzaamheden – alleen werken;
- Onveilige situaties op het water;
- Onvoldoende communicatie met omgeving (belanghebbenden);
- Werken met (hijs)werktuigen;
- Intimidatie en mogelijk geweld op schepen;
- Het optreden van sociaal isolement aan boord van de gebruikte vaartuigen.

#### 1.4.2 Nautische veiligheid

Nautische Veiligheid is de effectieve bescherming tegen schade die door scheepvaartverkeer kan worden veroorzaakt. Schade kan op verschillende manieren worden veroorzaakt. Zo kan een schip tegen een ander schip aan varen. Ook indirecte schade als door het veroorzaken van gevaarlijke waterbewegingen valt hier onder. Voor dit project geldt specifieke aandacht (verhoogd risico) voor:

**\* Ontwerpfase**

- Getijdenwerking (hoog – laagwater);
- Vaarverkeer langs de werklocatie.
- Waarschuwing en informatie voorziening omgeving

**\* Realisatiefase**

- Passerend en kruisend scheepvaartverkeer;
- Vermengen van beroeps en recreatievaart;
- Geschiktheid van in te zetten werktuigen op het water;
- In- en uitvaren materieel op werklocatie.
- Stabiliteit van in te werktuigen op het water
- Werkschepen (onderhanden zijnde objecten)
- Golfslag/deining
- Sterke stroming
- Informeren omgeving (overige scheepvaart en stakeholders)  
Aantreffen van objecten onderwater.

#### 1.5 Hulpverlening

Onder hulpverlening wordt verstaan het bieden van hulp aan slachtoffers als gevolg van een incident, waarbij (naast de medische zorg aan het slachtoffer) ook gelet moet worden op de veiligheid van het slachtoffer en de hulpverleners. Hierbij spelen aspecten als de plaats van het incident (omgeving), de bereikbaarheid van de plaats van het incident, de beschikbaarheid van hulpverleningsmiddelen en de organisatie van hulpverlening een rol.

Een calamiteitenplan dient voor start van de uitvoeringsfase te zijn opgesteld en afgestemd tussen opdrachtgever, opdrachtnemer en hulpverleningsdiensten. In het calamiteitenplan worden de communicatielijnen bij de verschillende type incidenten vastgelegd.

Minimale vereisten die gesteld worden aan het calamiteitenplan zijn te vinden in het vraagspecificatie behorend bij dit contract.

Voor dit project geldt specifieke aandacht (verhoogd risico)voor:

**\*Realisatiefase:**

- Vertraging in reddingsacties (slachtoffer en/of locatie moeilijk bereikbaar);
- Bereikbaarheid en beschikbaarheid hulpdiensten;
- BHV organisatie en noodmaatregelen.

## 1.6 **Overig / algemeen**

Onder overig / algemeen worden de risico's geplaatst die niet expliciet zijn toe te wijzen aan een cluster van integrale veiligheid.

Voor overige/algemene risico's geldt de volgende specifieke aandacht (belangrijk risico):

### **Realisatiefase:**

- Milieu (Lekkage of morsen (vloeistoffen) in de grond of in het water)

## 2 Het project

### 2.1 Reikwijdte en grenzen project

#### 2.1.1 Omschrijving van het project/bouwwerk

Het project omvat de volgende opdrachten:

- Het uitvoeren van het integrale projectmanagement met betrekking tot het veldwerk.
- Ter voorbereiding van het veldwerk opstellen van:
  - Een boorplan opstellen;
  - Een "plan van aanpak NEN5720" opstellen;
  - De locaties van de beoogde boorpunten vooraf te toetsen op eisen vanuit de NEN 5720;
  - Een Integraal Veiligheidsplan (IVP) opdrachtnemer/uitvoeringsfase op te stellen inclusief RI&E en deze jaarlijks te actualiseren;
  - Het bepalen van de exacte ligging van de te onderzoeken zandwinkvakken.
- Na afronding van het veldwerk:
  - Het vervoeren van de monsters ten behoeve van het milieu hygiënisch onderzoek richting een geaccrediteerd lab;
  - Transporteren van de boringen richting laboratorium;
  - Opstellen van hygiënische verklaringen (MHV) op te leveren op basis
  - Van de NEN5720 die voldoen aan de gestelde eisen vanuit het besluit bodemkwaliteit;
  - Het verwerken van de boorkernen in een geschikt laboratorium:
- rapportage en kwaliteitsborging

De details zijn te raadplegen in de vraagspecificatie van dit project.

#### 2.1.2 Locaties van de waterbodemonderzoeken (fysieke grenzen)

Voor een detailomschrijving van de scope wordt verwezen naar de relevante contractstukken en tekeningen.

## 2.2 **Betrokken partijen**

Deze paragraaf bevat een overzicht van alle betrokken partijen, die belang hebben bij dit IVP.

### 2.2.1 Opdrachtgever

Organisatie	Ministerie van Infrastructuur en Waterstaat Directoraat Generaal Rijkswaterstaat Rijkswaterstaat Programma's, Projecten en onderhoud, ZD-A KLZ.
Naam	Drs. M.C.A Blom, DG van Rijkswaterstaat, Vertegenwoordigd door Mevr. N.M. O'Prinsen
Bezoekadres	Boompjes 200
Postcode en Plaats	3011 XD, Rotterdam
Telefoonnummer	088 – 79 74 600 (algemeen)

### 2.2.2 Opdrachtnemer(s)

Organisatie	<i>Naam</i>
Naam	<i>Naam</i>
Bezoekadres	<i>Adres</i>
Postcode en Plaats	<i>Postcode, Plaats</i>
Telefoonnummer	<i>Telefoonnummer</i>
Emailadres	<i>Emailadres</i>

### 2.2.3 Overige partijen

Onder overige partijen worden verstaan de andere partijen die, naast Rijkswaterstaat en de Opdrachtnemer, zelfstandig werkzaamheden uitvoeren, al dan niet onder toezicht van de opdrachtnemer (opdrachtnemer als contracthouder). Om te kunnen inschatten of de activiteiten een samenloop risico veroorzaken, wordt contact onderhouden met de volgende, geïdentificeerde, belanghebbenden in dit project:

Detailgegevens van de onderstaande belanghebbenden zijn beschikbaar bij de omgevingsmanager van dit contract.

#### **Delfland**

<b>Instanties / Regionale belanghebbenden</b>	<b>Adres</b>	<b>Contactnummer</b>
Provincie Zuid Holland		
Veiligheidsregio Zuid-Holland Zuid		
Hoogheemraadschap Delfland		
<b>Overige regionale belanghebbenden</b>		
Beroepsvissers		
Reddingsbrigade KNRM		
Natuurorganisaties		

<b>Lokale belanghebbenden</b>		
lokale watersportverenigingen		

### Ameland

<b>Instanties / Regionale belanghebbenden</b>	<b>Adres</b>	<b>Contactnummer</b>
Provincie Friesland		
Gemeente Ameland		
Veiligheidsregio Friesland		
Waterschap Fryslan		
<b>Overige regionale belanghebbenden</b>		
Beroepsvissers		
Reddingsbrigade		
Natuurorganisaties		
<b>Lokale belanghebbenden</b>		
lokale watersportverenigingen		

### Zeeland

<b>Instanties/ Regionale belanghebbenden</b>	<b>Adres</b>	<b>Contactnummer</b>
Provincie Zeeland		
Veiligheidsregio Zeeland		
Waterschap Scheldestromen		
<b>Overige regionale belanghebbenden</b>		
Beroepsvissers		
Reddingsbrigade KNRM		
Natuurorganisaties		
<b>Lokale belanghebbenden</b>		
lokale watersportverenigingen		

Note: Stakeholderlijsten zijn overigens nooit per definitie uitputtend en altijd aan verandering onderhevig.

## **Coördinatoren Ontwerp- en Uitvoeringsfase**

### 2.3.1 Coördinator Ontwerpfase, namens de opdrachtgever

N.B. De wettelijke Ontwerpfase loopt totdat de schop de grond in gaat en eindigt dus niet na Contractgunning. In voorkomende gevallen kunnen Ontwerpfase en Uitvoeringsfase parallel lopen.

#### **Coördinator Ontwerpfase**

Organisatie	Rijkswaterstaat PPO Zee & Delta
Naam	E.E. Schut-Bergsma
Bezoekadres	Boompjes 200
Postcode en Plaats	3011 XD, Rotterdam
Telefoonnummer	+31 6 15017876
Emailadres	elise.schut@rws.nl
Werkgebied	RWS Zee & Delta
V&G ondersteuning door	Christian Bazen V&G coördinator Laurens Baaij Projectadviseur Integrale Veiligheid

De Coördinator Ontwerp OG is in staat de volgende taken te vervullen:

- Weet op te treden vanuit een mandaat
- Kan coördineren, monitoren en entameren.
- Heeft basiskennis van Arbo verplichtingen (theorie) en zicht op de uitvoering daarvan, of weet de aanbevelingen van de Arbo deskundige om te zetten in maatregelen van de eigen (project)organisatie.
- Kan een V&G-plan op (laten) stellen, en weet waar het aan moet voldoen.
- Heeft affiniteit met het ontwerpproces, is in staat om te participeren in het ontwerpproces, en kan hierover communiceren met de uitvoerende partij.
- Heeft zicht op gevaren, verbonden aan werkzaamheden bij doorgaande exploitatie
- Kan een V&G-dossier (laten) samenstellen, en weet waar het aan moet voldoen.
- Weet te escaleren als het eigen functioneren wordt belemmerd.

De coördinatie plicht geldt voor de fase tot overdracht aan de uitvoerende partij, na overdracht behoudt de coördinator een monitoringsrol (toezicht). Mogelijke nieuwe werkzaamheden, of die met een samenlooprisico, worden op het moment van ontstaan besproken tussen Coördinator opdrachtnemer en Coördinator OG. Hierbij is het mogelijk dat een nieuwe risicosessie gepland dient te worden, waarbij de nadruk ligt op het Inventariseren en evalueren van samenlooprisico's en het formuleren van beheersmaatregelen en de coördinatie daarvan.

### 2.3.2 Coördinator Uitvoeringsfase, namens de Opdrachtnemer

De naam van de coördinator uitvoeringsfase Opdrachtnemer is op moment van gunning nog niet bekend maar dient wel voor start van de werkzaamheden in het onderhavige perceel te zijn ingevuld.

De coördinatie plicht geldt voor het de gehele uitvoeringsfase: in het geval er meerdere projecten/partijen werkzaam zijn op hetzelfde bouwwerk/areaal, geeft het IVP-U inzage hoe aan de coördinatie tussen deze projecten, en de aanverwante werkzaamheden, invulling wordt gegeven.

N.B. de wettelijke Uitvoeringsfase begint als “de schop in de grond gaat”.

#### **Coördinator Uitvoeringsfase**

Organisatie	<i>Naam</i>
Naam	<i>Naam</i>
Bezoekadres	<i>Adres</i>
Postcode en Plaats	<i>Postcode, Plaats</i>
Telefoonnummer	<i>Telefoonnummer</i>
Emailadres	<i>Emailadres</i>

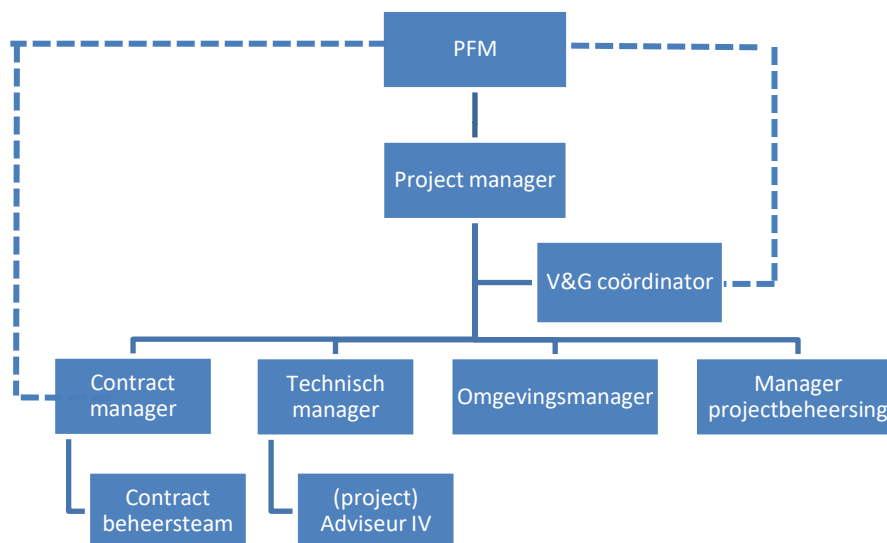
#### 2.3.3 Overige partijen

Bij deze werkzaamheden zijn meerdere partijen betrokken.  
Nadere informatie van onderstaande partijen staan vermeld in de vraagspecificatie.

- IR/Lab bureau (Coördinerend opdrachtnemer)
- Boorploeg
- RWS - CIV
- RWS - Rijksrederij
- Deltares

#### 2.3.4 Verdeling van overige taken en verantwoordelijkheden

Het Integraal Veiligheidsplan (IVP) omvat naast het V&G specifieke deel ook componenten die ressorteren onder het begrip Integrale Veiligheid. De organisatiestructuur van het team aan de Opdrachtgevers zijde is onderstaand opgenomen. Bij overdracht van dit plan wordt van de opdrachtnemer verwacht dat de uitvoeringsorganisatie aantoonbaar gekoppeld wordt aan de verschillende sleutelfuncties aan de kant van de Opdrachtgever.



### **Organisatie schema Opdrachtgever zijde.**

Let op: dit is een functioneel schema waarbij meerdere functies en/of rollen in één persoon verenigd kunnen worden.

Onderstaand volgt een overzicht van de veiligheid gerelateerde taken en verwachtingen van de diverse functies voor RWS IPM rolhouders. De daadwerkelijke namen en invulling worden nader toegelicht en bevestigd tijdens de project start bespreking.

In de uitvoering van ondergenoemde taken en verantwoordelijkheden worden de leden van het IPM team ondersteund door de Projectadviseur Integrale Veiligheid en de V&G Coördinator.

#### **2.3.4.1. Projectmanager (PM)**

De projectmanager is primair verantwoordelijk voor het bereiken van het projectresultaat binnen de vooraf gestelde randvoorwaarden ten aanzien van tijd en geld. Daarnaast is de projectmanager de eindverantwoordelijke voor integrale veiligheid in het project. Hij is tevens verantwoordelijk voor:

- Veiligheidscultuur binnen projectteam en scopegebied;
- Aanspreken van andere IPM rolhouders en projectteamleden op veiligheid;
- Uitdragen van het belang van veiligheid binnen het project;
- Sturing op houding en gedrag;
- Afhandeling van incidenten;
- Periodiek overleg met TM over de dagelijkse praktijk inzake veiligheid.

#### 2.3.4.2. *Technisch Manager (TM)*

De Technisch manager is verantwoordelijk voor:

- Coördinatie en dagelijkse (operationele) aansturing van integrale veiligheid in het project vanuit Opdrachtgever zijde. Binnen de cluster Kustlijnzorg vult de TM ook de rol in van coördinator ontwerpfase in.
- Operationele borging van integrale veiligheid, conform het Kader integrale Veiligheid in Projecten;
- Het houden van toetsing op de uitvoering conform eisen, wetten en regelgeving, op alle veiligheidsdomeinen.
- Is aanspreekpunt bij incidenten, stemt af met projectmanager;
- Draagt de gedragsregels veiligheid RWS binnen het projectteam uit.

Operationele taken met betrekking tot integrale veiligheid zijn:

- Aanjagen richting RWS-projectteam;
- Integratie bewaken van veiligheid in de projectsturing (projectplan, project risicodatabase, KES, contract, toets-strategie);
- Het (laten) beoordelen en accepteren van het IVP na aanvulling door de opdrachtnemer voor wat betreft de risico's tijdens de uitvoeringsfase.
- Aanspreken van de opdrachtnemer op onveilig werken en erop toezien dat deze tijdig en effectief corrigerende maatregelen treft naar aanleiding van incidenten of toets resultaten en effectief preventieve maatregelen neemt ter voorkoming van herhaling
- Veiligheidscultuur in het projectteam bevorderen door adviezen, workshops en presentaties;
- Gevraagd en ongevraagd melden van aandachtspunten en faciliteert dat die aandachtspunten in overleg met de betreffende domeinadviseurs worden opgelost;
- Vigerende Kadern en Richtlijnen aanbieden;
- Integraal Veiligheids Plan opstellen en actueel houden;
- Uitvoering van maatregelen en afspraken uit het Integrale Veiligheid Plan bewaken;
- Overleggen met objectbeheerder over verkrijgen van IVD's van bestaande objecten binnen de projectscope;
- Opstellen en actualiseren van de Ontwerp RI&E;
- Incidentregistratie en -analyse bewaken en hierover adviseren;
- Relevante veiligheidsrisico's toetsen en zo nodig opschalen en escaleren.

#### 2.3.4.3. *Contractmanager (CM)*

De contractmanager is verantwoordelijk voor de beheersing en borging van het gehele proces van contractvoorbereiding en -uitvoering. De contractmanager is degene die de contacten onderhoudt (voor veiligheid wordt tevens de TM betrokken) en zo nodig de onderhandelingen voert.

Taken en verantwoordelijkheden in het kader van dit IVP zijn onder andere:

- Toezien op veilig werken door gericht te laten toetsen op IV.
- Het conform de contractvoorwaarden, mede op aangeven van de TM, aanspreken van de Opdrachtnemer op onveilig werken en erop toezien dat deze tijdig en effectief corrigerende maatregelen treft naar aanleiding van incidenten of toets resultaten en effectief preventieve maatregelen neemt ter voorkoming van

herhaling.

- Periodiek bespreken status van knelpunten, opgetreden incidenten en indien van toepassing auditresultaten met de Opdrachtnemer.

#### 2.3.4.4. *Omgevingsmanager (OM)*

De omgevingsmanager heeft naast de taken en verantwoordelijkheden vanuit omgevingsmanagement, expliciete taken met betrekking tot Integrale veiligheid binnen projecten.

Hiertoe worden de volgende activiteiten gerekend:

- Inventariseert klanteisen inzake veiligheid;
- Overlegt met de veiligheidsregio;
- Minimaliseert en communiceert, samen met TM en CM, de veiligheidsrisico's voor de omgeving (verkeer, omwonenden). Hierbij wordt tevens in samenwerking met TM (samenlooprisico management) gecommuniceerd over de werkzaamheden waarbij samenlooprisico's worden veroorzaakt.'
- Communiceert en stemt af met omgeving;
- De dagelijkse contacten onderhoudt met het uitvoeringsteam.

#### 2.3.4.5. *Manager projectbeheersing (MPB)*

De manager projectbeheersing is, binnen het project, verantwoordelijk voor de volgende activiteiten:

- Coördinatie interne kwaliteitsborging (IKB);
- Coördinatie van de beschikbaarheid van de juiste stuurinformatie;
- Beoordeling van het veiligheidsmanagement binnen zijn project op werking, prestaties en resultaten, vanuit het perspectief van Managementinformatie, en dus ten dienste van de verantwoordelijkheid van de rol-houders dienaangaande;
- Coördinatie van de jaarlijkse beoordeling van het veiligheidsmanagement binnen zijn project aan de hand van de daartoe bestaande middelen en toets mechanismen;
- Beoordeelt het toepassen van het proces Arbeid hygiënische strategie op de RWS werkplek.
- Faciliteert verbeteringen via managementinformatie en advies aan rolhouders;
- Faciliteert de rapportage, waaronder veiligheid, aan de Opdrachtgever via de projectendatabase.
- Verzorgt de reguliere VMP metingen binnen het IPM team, voorafgaand aan de T rapportage.

## 2.4 **Planning van de werkzaamheden**

Beoogde datum aanvang werkzaamheden op de verschillende locaties	Overeenkomstig startdatums opdracht
Beoogde datum einde werkzaamheden	Conform opdracht
Beoogde uitvoeringsduur	Conform opdracht

### 3 Maatregelen

In dit hoofdstuk worden de maatregelen beschreven waarmee de geïdentificeerde risico's (bijlage B) worden gemitigeerd (gereduceerd). Hoewel het hele IVP incl. RI&E een dynamisch document is, en geactualiseerd wordt zodra de werkzaamheden daartoe aanleiding geven, geldt dit zeker voor dit hoofdstuk.

De Opdrachtnemer dient wat maatregelen betreft ten minste te voldoen aan de contractuele verplichtingen opgenomen in Hoofdstuk 35 van de vraagspecificatie.

De beheersmaatregelen voortvloeiend uit de RI&E zijn gebaseerd op de Arbeid hygiënische strategie, hierbij wordt een prioriteit aangehouden die als volgt wordt aangeduid:

1. Eliminatie/ bronmaatregelen;
2. Collectieve maatregelen (technisch);
3. Organisatorische maatregelen (regels);
4. Persoonlijke beschermingsmiddelen.

Bij het vaststellen van de werkwijze, alsmede bij wijziging van een overeengekomen werkwijze, is het noodzakelijk gebleken dat actief aandacht wordt gegeven aan de impact op de effectiviteit van reeds geaccepteerde beheersmaatregelen, wanneer zich een verandering in de situatie, werkmethode en of klantwensen voordoet. Kortweg: de principes van Management of Change dienen te worden gevolgd.

Hierbij valt onder andere te denken aan risico's die hun oorsprong vinden in externe (= buiten het werkgebied van de Opdrachtnemer, c.q. beheersgebied van de Opdrachtgever) oorzaken.

Met betrekking tot calamiteiten is het van essentieel belang dat calamiteiten regelingen niet alleen worden opgezet met in achtneming van de relatie tussen de Opdrachtnemer en Opdrachtgever, ook lokaal gezag en handhaving dienen een plaats

te krijgen in de plannen en zo mogelijk te participeren in geplande oefeningen. Zie voor meer informatie over dit onderwerp bijlage C.

Voor elke (RWS)medewerker op het project geldt bovendien de volgende calamiteiten regeling:

- Bij letsel of schade: bel eerst 112 en daarna de projectleider, als je zelf de projectleider bent, bel 112.
- In geval van bijna ongevallen of schades zonder letsel: bel 0800-8002 en geef de details door of maak een MIR melding. Een "MIR melding" kan alleen door een RWS medewerker worden gedaan.
- Bij incidenten op het water: Neem zo spoedig mogelijk contact op met de verkeerspost (VHF 16) in de directe omgeving. Deze posten kunnen voorzieningen regelen, transport organiseren en assistentie verzorgen in geval van incidenten. Na het informeren is het zaak zo spoedig hulp te verlenen of de situatie veilig te maken voor zowel slachtoffer als hulpverlening. Blijf bij slachtoffers en verplaats deze alleen als het nodig is voor de persoonlijke veiligheid.

Het IVP-O zoals nu is opgemaakt, wordt na gunning door Opdrachtnemer uitgewerkt in een IVP-U.

Het calamiteitenplan voor het project dient aan te sluiten op het incidentenbestrijdingsplan Noordzee. Het desbetreffende plan is terug te vinden op: [www.savedigiplan.nl](http://www.savedigiplan.nl) (projectnummer 0403813.00 – DO54 Definitief revisie 1.0)

T.b.v. het opstellen van een calamiteitenplan wordt verwezen naar de vraagspecificatie.

Van Opdrachtnemer wordt verwacht dat tijdens de uitvoering van de werkzaamheden actief wordt gelet op gevaarlijke situaties en near-misses. Incidenten met een (zeer) ernstig letsel, ziekenhuisopname, (kans op) blijvend letsel, overlijden t.g.v. een ongeval dienen altijd te worden gemeld aan Projectleiding en via het nummer 0800-8002.

In deze gevallen dient tevens onmiddellijk de Inspectie SZW te worden geïnformeerd. Vanaf 01-01-2022 Nederlandse Arbeidsinspectie (NLA).

## 4 Afspraken

De volgende werkafspraken zijn van toepassing op dit contract:

### 4.1 **Vorbereiding**

#### 4.1.1 Algemeen

De Opdrachtgever is verantwoordelijk voor de volgende activiteiten tijdens de voorbereiding:

- Formulering opdracht van het project;
- Beoordeling van de door opdrachtnemer opgestelde boorplannen;
- Het formuleren van een eisenpakket met betrekking tot borging van de tijdens de voorbereidingsfase geïdentificeerde risico's;
- Identificatie van risico's, vastgesteld tijdens de voorbereiding, die adequaat beheerst dienen te worden tijdens de uitvoering.
- Aanwijzing van de Coördinator Ontwerpfase.

Tijdens de voorbereiding van het project worden afspraken gemaakt met de overige partijen zoals benoemd in 2.2.3.

Gezien de geïsoleerde locatie van dit project zijn er geen interfaces met andere projecten.

Voor de formulering van de technische specificatie en het eisenpakket m.b.t. borging van de risico's zijn afspraken gemaakt met de overige partijen en opgenomen in de relevante contractstukken.

#### 4.1.2 Afspraken IVD met beheerder

Het IVD is in ontwikkeling. OG heeft besloten om aan de hand van een risicosessie de object risico's voor dit project in kaart te brengen en de informatie over deze risico's toe te voegen bij het contract. Hiermee wordt door OG aan haar informatieplicht jegens Opdrachtnemer voldaan.

Tijdens het project gevonden nieuwe, of vastgestelde informatie wordt via OG verstrekt aan de beheerder, zodat deze informatie door de beheerder na uitvoering van dit contract in het IVD kan worden geborgd.

### 4.2 **Uitvoering**

Tijdens de uitvoering van het werk op locatie is de coördinator uitvoeringsfase (namens Opdrachtnemer) verantwoordelijk voor de coördinatie op de werklocatie, waaronder de in het IVP genoemde, aan de uitvoering gerelateerde risico's, beheers methoden en middelen. Tevens wordt voortdurend contact onderhouden met de overige partijen genoemd in par. 2.3.3. met het oog op het beheersen van mogelijke samenlooprisico's.

#### 4.3 Voortgangsrapportage en registraties

Verslaglegging, dossiervorming en de verantwoordelijkheid voor actualisatie van het Integraal Veiligheidsdossier is als contractvoorwaarde opgenomen.

Actualisatie van het Veiligheidsdossier is een taak van de opdrachtnemer.

Het integraal veiligheidsdossier voor het totale werk wordt eventueel aangepast na constatering van het optreden van aanvullende, in eerste aanleg niet herkende risico's en na evaluatie van de resultaten van uitgevoerde en gedocumenteerde LMRA's.

#### 4.4 Overleggen

Gedurende de looptijd van het project, dat zich uitstrekt vanaf het voorbereiden, via aanbesteding tot en met de uitvoering en (deel) oplevering dient overleg plaats te vinden op diverse niveaus, zowel binnen de eigen organisatie als binnen de relatie Opdrachtgever – Opdrachtnemer.

Overleg wordt op verticaal- en horizontaal niveau gevoerd. Doordat de werkzaamheden een zeker cyclisch rooster kennen worden overleggen georganiseerd tijdens en bij de start van een cyclische activiteit

Overleg	Betreft	Frequentie	Met wie
Startbijeenkomst (PSU)	Projectdoelstellingen; Wederzijdse belangen en verwachtingen; Afstemming van kansen, risico's en beheersmaatregelen; Samenwerkingsafspraken.	1x	Projectleider, boormeester, vertegenwoordiger van de boorploeg en RWS.
Afstemmingoverleg	Interpretatie contract; Wederzijdse verwachtingen; Formele overdracht veiligheidsdocumenten ; Risico's en beheersmaatregelen.	1x na PSU	Contract manager RWS, Projectleider Opdrachtnemer, Verder naar behoefte.
Voortgangsvergaderingen	Maandelijks (digitaal) voortgangsoverleg tijdens uitvoering van het project	Maximaal 8x	Contractmanager RWS, Projectleider Opdrachtnemer, Verder naar behoefte
Toolbox-meeting	Veiligheid op de werkplek	Volgens VCA**	Medewerkers en leidinggevenden van de opdrachtnemer
LMRA	Voorkomen (bijna-)ongevallen	Volgens VCA**	Medewerkers en leidinggevenden van de opdrachtnemer

<b>Overleg</b>	<b>Betreft</b>	<b>Frequentie</b>	<b>Met wie</b>
Evaluatieoverleg	Bespreken wat er goed ging en hoe de uitvoering en beheersing van de vraagspecificatie verbeterd kunnen worden	Jaarlijkse eindevaluatie	Contractmanager, Omgevingsmanager en technische manager van RWS, opdrachtnemer

## 5 Wijze van toezicht

Toetsing tijdens de uitvoering van werkzaamheden is een zaak van Opdrachtgever en Opdrachtnemer. De wijze waarop en door wie het toetsing wordt ingevuld wordt verder uitgewerkt tijdens het afstemmingsoverleg. In de onderstaande tabel wordt gebruik gemaakt van het onderscheid: Actief en Passief. Actief: daadwerkelijk bijwonen van activiteiten; Passief: ontvangen en beoordelen van rapportages, verslagen etc.

Een goede invulling van toetsing gebeurt door vak volwassen medewerkers die voor deze taak: hetzij worden vrijgemaakt dan wel "het houden van toetsing op de uitvoering" als component in hun functiebeschrijving hebben.

Het gaat hier om de volgende functie:

<b>Functie</b>	<b>Toetsingswijze</b>	<b>Toetsing .m.v.</b>	<b>Rapportage aan</b>	<b>Frequentie tijdens de uitvoering</b>
<b>Opdrachtgever</b>				
<b>project manager</b>	Passief off-site	Safety walks Kernteam overleg	Portfolio manager	minimaal 1 per jaar (opdracht)
<b>Contract manager</b>	Actief on- en off-site	Risico gestuurde waarnemingen, IPM rolhouder overleg Bouwvergadering	Kernteam/ programma manager	Permanent
<b>Coördinator Ontwerp</b>	Actief pre work, on site en off- site	PSU, Inspecties, Beoordeling van plannen, Bijwonen bouwvergaderingen, Waarnemingen	Project manager Programma manager Contract manager	Maandelijks Aan boord of op locatie Opdrachtnemer kantoor
<b>PIV</b>	Actief pre work, on site en off- site	Waarnemingen Beoordeling van plannen	Kernteam/ Toet coördinator/ Contract- TM Manager	Permanent
<b>Iedereen</b>	Veiligheids bewustzijn	Melding 0800-8002	RWS Directie via MIR	Permanent
<b>Opdrachtnemer (in te vullen na gunning)</b>				
<b>Senior Management</b>				
<b>Project manager</b>				
<b>Uitvoerder</b>				
<b>V&amp;G coördinator uitvoering</b>				

Het houden van toezicht start met het formuleren van toezicht criteria door middel van checklists, Deze checklists worden opgesteld door de Opdrachtnemer en voorgelegd voor akkoord aan OG. Na akkoord worden ze gebruikt bij de gezamenlijke inspecties.

De checklists omvatten ook de mogelijkheid om bij vaststelling van onvoldoende beheersing van risico's maatregelen, in onderling overleg, vast te stellen.

### 5.1 **Organisatie**

Tijdens de uitvoering van de werkzaamheden kan het werk worden bijgewoond door toetsers van de zijde van de Opdrachtgever. Deze toetsers kunnen, met kennisgeving en in onderling overleg, verzocht worden om veiligheid gerelateerde onderwerpen te controleren o.a. aan boord, in het laboratorium en/of kantoor.

### 5.2 **Toetsing**

Procestoetsen zijn gericht op het raadplegen van aantoonbaarheid dat bepaalde processen worden gevolgd, bijvoorbeeld corrigerende en preventieve maatregelen. Voor een product toets wordt gebruik gemaakt van specialisten die aan de hand van en vooropgestelde checklijst de verwezenlijking van een product (o.a. veiligheidsinspectie) traceren en daarbij het voldoen aan producteisen verifiëren.

De Opdrachtnemer houdt gedocumenteerde informatie bij waaruit blijkt dat de beheersmaatregelen volgens zijn risicodossier en plannen worden uitgevoerd en effectief zijn.

De Opdrachtnemer dient ook gedocumenteerde informatie bij te houden waaruit blijkt dat corrigerende maatregelen voor eventuele afwijkingen worden uitgevoerd en effectief zijn;

- IVP en RI&E lezen om risico's te signaleren;
- indien veiligheidsrisico's boven de toets drempel uitkomen: eigen waarnemingen en/of procestoets;
- eventuele negatieve bevindingen zijn afwijkingen die de Opdrachtnemer met maatregelen moet corrigeren.

### 5.3 **Onderbreken en stilleggen werk**

Bij toetsing hoort ook de mogelijkheid tot het onderbreken en stilleggen van werkzaamheden.

Binnen RWS is één van de gedragsregels veiligheid:

*'ik stop elke klus die niet veilig voelt'*

Zowel van Opdrachtnemer als OG wordt verwacht dat werkzaamheden gestopt worden indien de veiligheid van mens en/of milieu in gevaar is of kan komen.

Bij alle werkzaamheden die gestopt worden dient direct de uitvoerder/opdrachtnemer in kennis gesteld te worden. Werkzaamheden mogen pas voortgezet worden nadat de benodigde beheersmaatregelen zijn genomen om veilig verder te kunnen werken.

Indien werkzaamheden door een medewerker van RWS gestopt zijn dient tevens direct de CM en PIV-er in kennis gesteld te worden.

Noot: In verband met de wettelijke zorgplicht van RWS als opdrachtgever voor veiligheid kunnen door RWS aanvullende maatregelen noodzakelijk zijn indien de Opdrachtnemer haar verantwoordelijkheid op het gebied van veiligheid onvoldoende invult.

## 6 Verantwoording van BTO-keuzen

Tijdens de ontwerpfase worden door Rijkswaterstaat (of onder verantwoordelijkheid van Rijkswaterstaat) allerhande keuzes gemaakt over de uitvoering waarbij alternatieven worden vergeleken. Dit zijn zogenaamde Bouwkundige, Technische en Organisatorische keuzes.

### **Keuze 1:**

#### **Situatie**

Meerdere partijen werken samen op één locatie.

#### **Dilemma**

Er kunnen raakvlakken zijn qua werkzaamheden waarin gevaarlijke situaties kunnen optreden.

#### **Gemaakte keuze**

De labploeg wordt aangewezen om de veiligheid coördinatie op zich te nemen.

#### **Motivatie en gevolg**

Het is verplicht om een coördinerende partij aan te stellen die de raakvlakrisico's beheerst en afstemt dat er geen gevaarlijke situaties ontstaan.

Daardoor is er een veilige werkomgeving gewaarborgd voor de betrokken partijen.

## 7 Opleiding en instructie

- Alle projectmedewerkers van Rijkswaterstaat hebben de e-learning Integrale Veiligheid gevolgd op het Leerportaal van I&W.
- Alle projectmedewerkers van Rijkswaterstaat die regelmatig op de bouwplaats komen zijn VCA-VOL gecertificeerd.
- Alle projectmedewerkers van Rijkswaterstaat die op een bouwplaats komen van een Opdrachtnemer, die aangesloten is bij de Governance Code Veiligheid in de Bouw, beschikken over een geldige GPI.
- Projectmedewerkers die, uit hoofde van hun functie, aan boord moeten gaan van schepen die niet langs een kade zijn afgemeerd, hebben de RWS Overstaptraining gevolgd, of zijn in het bezit van een geldig BOSIET certificaat
- Zelfstandigen die door de Opdrachtnemer worden ingehuurd voor het uitvoeren van werkzaamheden op de projecten dienen te beschikken over het diploma VOL VCA en hebben de RWS overstaptraining, of zijn in het bezit van een geldig BOSIET certificaat.
- Personen die zijn aangewezen als machine bediener beschikken over de juiste opleidingen en ervaring. De opleidingseisen, ervaringseisen en toetsingscriteria worden als nadere omschrijving opgenomen in de beheersmaatregelen voor risico's ten gevolge van het gebruik van zwaar materieel.

Voorafgaand aan de werkzaamheden worden medewerkers geïnstrueerd over mogelijke Arborisico's, waarbij tevens de van toepassing zijnde beheersmaatregelen worden besproken en toegelicht, waarna tijdens observaties, inspecties, gesprekken en Toolbox meetings begrip van de beheersmaatregelen in de praktijk wordt getoetst.

Bezoekers werkgebied: voordat het werkgebied mag worden betreden, dient Opdrachtnemer een introductie/instructie te geven. In alle gevallen zullen bezoekers worden begeleid door projectmedewerkers. Bezoekers van schepen ontvangen bij het aan boord gaan van een vaartuig specifieke introductie/instructie. In geval van overstappen hebben betrokkenen vooraf de overstaptraining gevolgd (aantoonbaarheid door overleggen certificaat), daarnaast vindt dit plaats onder direct toezicht van de kapitein. De kapitein kan altijd het overstappen op grond van veiligheidsbeoordeling verbieden.

Personeel aan boord van de vaartuigen ontvangt specifieke instructie en zo nodig opleiding indien men werkzaamheden gaat uitvoeren waarbij sprake is van mogelijke blootstelling aan risico's van:

- Besloten ruimten;
- Gevaarlijke stoffen (mogelijke gasontwikkeling uit de specie/monsters);
- Onverwacht aantreffen OO (Explosieven);
- Overstappen.

Alle medewerkers hebben instructie ontvangen over het toepassen van LMRA als beheersmaatregel voor het herkennen van restrisico's om de daarbij behorende beheersmaatregelen te kunnen nemen.

## Bijlage A Definities

<b>Algemene definities</b>	
<b>Veiligheid</b>	Het wegnemen van en/of preventief beheersen van risico's die kunnen leiden tot letsel of economische of milieuschade.
<b>Integrale veiligheid</b>	Alle veiligheidsdomeinen van een systeem in samenhang beschouwd, gedurende de volledige lifecycle van een object of een netwerkschakel.
<b>Risico</b>	Een risico is een onzekere toekomstige gebeurtenis met negatieve consequenties, op het gebied van persoonlijk leed, economische en milieuschade en imagoschade. Onder veiligheidsrisico's worden met name de eerste twee verstaan. Een risico wordt veelal beschreven als product van kans van optreden en gevolg.
<b>Beheersen van Risico's</b>	Indien het risico niet kan worden weggenomen dient het op een voor RWS acceptabel niveau te worden gebracht. Acceptabel is een op basis van de risicomatrix afgewogen risico. Het restrisico moet expliciet afgewogen cf kader VM

<b>Definities veiligheidsdomeinen</b>	
NB Onderstaande veiligheidsdomeinen zijn van toepassing gedurende alle levensfasen van een object (kunstwerk, (vaar)wegvak, machine, installatie, etc.)	
<b>Arbeidsveiligheid</b>	Het wegnemen van en/of het preventief beheersen van risico's bij de uitvoering van werkzaamheden door medewerkers van Rijkswaterstaat en door diegenen die voor RWS werken.
<b>Verkeersveiligheid</b>	Het wegnemen van en/of preventief beheersen van risico's voor verkeersdeelnemers op de weg.
<b>Nautische veiligheid</b>	Het wegnemen van en/of preventief beheersen risico's voor verkeersdeelnemers op de vaarweg en op zee.
<b>Waterveiligheid</b>	Het wegnemen van en/of preventief beheersen van risico's van overstromen, wateroverlast en waterschaarste.
<b>Externe veiligheid</b>	Het wegnemen van en/of preventief beheersen van risico's van incidenten met gevaarlijke stoffen langs transportroutes (weg, water, spoor, buisleiding) of stationaire installatie.
<b>Machineveiligheid</b>	Het wegnemen van en/of preventief beheersen van risico's van machines.
<b>Elektrische veiligheid</b>	Het wegnemen van en/of preventief beheersen van risico's van elektrische installaties.
<b>Tunnelveiligheid</b>	Het wegnemen van en/of preventief beheersen van risico's voor verkeersdeelnemers in tunnels.
<b>Constructieve veiligheid</b>	Het wegnemen van en (proactief) beschermen tegen risico's van bezwijken van een constructie.
<b>Sociale veiligheid</b>	Het wegnemen van en/of preventief beheersen van risico's voor medewerkers van RWS en gebruikers van onze voorzieningen tegen gevaar dat veroorzaakt wordt door of dreigt van de kant van menselijk handelen in de openbare ruimte.
<b>Brandveiligheid</b>	Het wegnemen van en/of preventief beheersen van risico's van brand.

<b>Integrale beveiliging</b>	Het wegnemen van en/of preventief beheersen van risico's van menselijk gedrag (bewust en onbewust, bedoeld en onbedoeld, gewild en ongewild) die de staat, aard en functionaliteit van het areaal van Rijkswaterstaat kunnen aantasten.
------------------------------	---

<b>Definities binnen Integrale beveiliging</b>	
<b>Fysieke beveiliging</b>	Het wegnemen van en/of preventief beheersen van risico's van fysiek menselijk gedrag (bewust en onbewust, bedoeld en onbedoeld, gewild en ongewild) die de staat, aard en functionaliteit van het areaal van Rijkswaterstaat kunnen aantasten.
<b>Informatiebeveiliging</b>	Het wegnemen van en/of preventief beheersen van risico's van menselijk gedrag in de vorm van indringing in de informatiesystemen (bewust en onbewust, bedoeld en onbedoeld, gewild en ongewild) die de staat, aard en functionaliteit van het areaal van Rijkswaterstaat kunnen aantasten.
<b>Bescherming persoonsgegevens</b>	Het wegnemen van en/of preventief beheersen van risico's van onrechtmatig en/of onrechtvaardig gebruik van persoonsgegevens.

<b>Afkortingen</b>	
<b>IVP</b>	Integraal Veiligheidsplan
<b>IVP-O</b>	Integraal Veiligheidsplan Ontwerp
<b>IVP-U</b>	Integraal Veiligheidsplan Uitvoering
<b>V&amp;G plan</b>	Veiligheids- en gezondheidsplan
<b>OG</b>	Opdrachtgever
<b>DG</b>	Directeur Generaal
<b>SCB</b>	Systeemgerichte contractbeheersing
<b>RIE</b>	risico-inventarisatie en -evaluatie
<b>IVD</b>	Integraal Veiligheidsdossier
<b>IPM</b>	Integraal projectmanagement
<b>KES</b>	Klant-Eis-Specificatie
<b>PBM</b>	Personelijke beschermingsmiddelen
<b>LMRA</b>	Laatste minnut risico-analyse
<b>PSU</b>	Project Start-up
<b>PFU</b>	Project follow-up
<b>OO</b>	Ontploffbare oorlogsresten

## Bijlage B    Ontwerp RI&E

Deze bijlage bevat de concrete risico's verbonden aan werkzaamheden binnen de projectscope, te weten object specifieke risico's en samenlooprisico's. Deze vormen de basis voor de maatregelen, afspraken en wijze van toezicht zoals beschreven in dit IVP.

Een overzicht van de geïdentificeerde risico's voor de aangegeven gebieden is opgenomen in het *separate werkblad RIE voorbereidingsfase*.

Van de Opdrachtnemer wordt verwacht dat ten aanzien van de bovengenoemde risico gebieden adequate beheersmaatregelen worden geformuleerd om risico's te beperken tot een ALARP niveau.

## Bijlage C Inhoud Integraal veiligheidsdossier

Het integraal veiligheidsdossier is in ontwikkeling en bevat op dit moment geen onderbouwende documenten voor de beheersing van specifieke risico's die gebonden zijn aan dit object. Door participatie van de beheerder is relevante objectinformatie ingebracht tijdens de veiligheidsrisicosessie. Deze risico's zijn opgenomen in de RI&E (zie bijlage B).

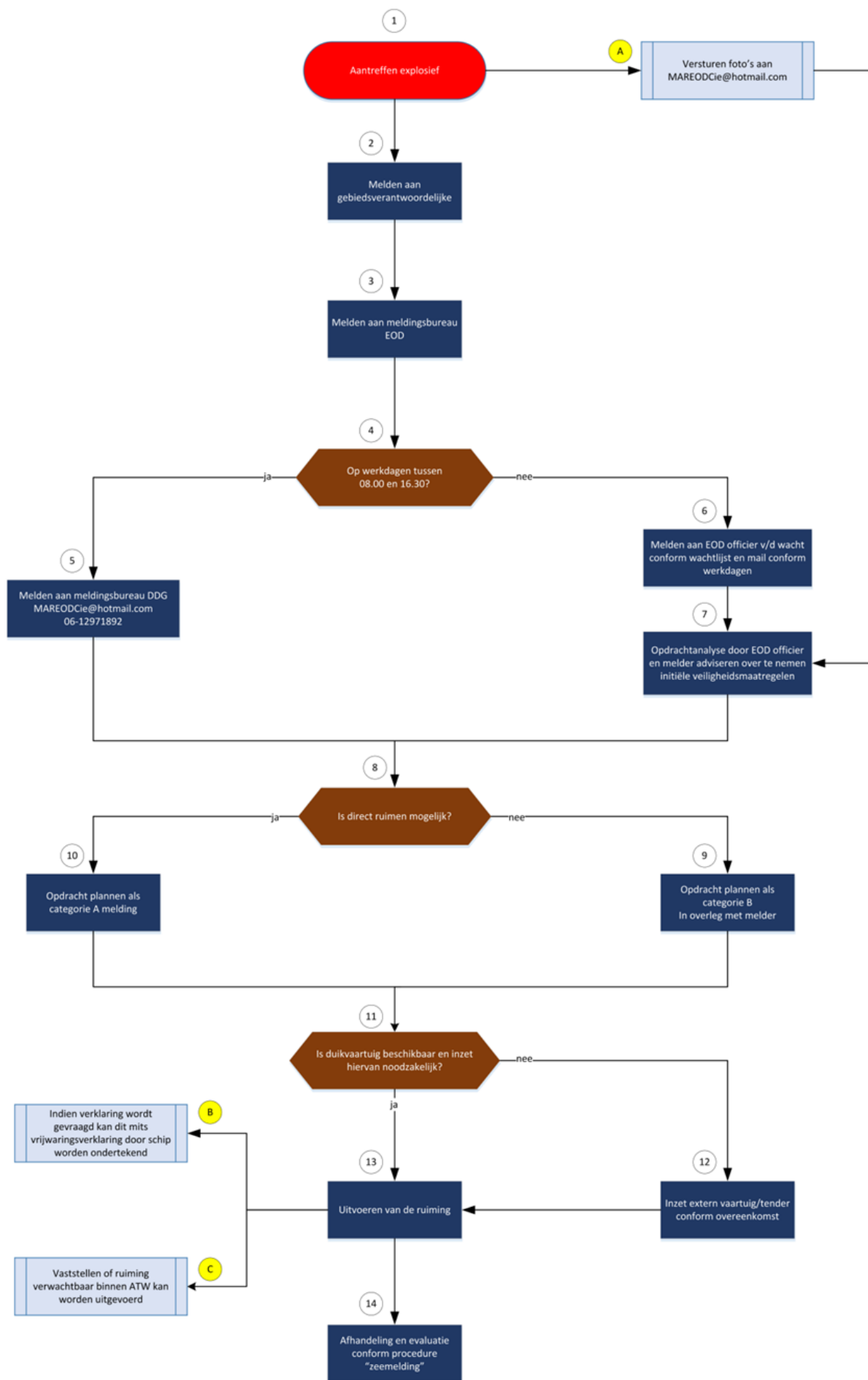
Voor de verspreidingslocaties onder water gelden geen bijzondere risico's die door de locatie worden veroorzaakt.

Specifieke risico's verbonden met de gekozen route tussen het zandwink en wallocatie worden beheerst op basis van goed zeemanschap, kennis van de eigenschappen van het in te zetten materieel en gebruik van de juiste informatie bronnen, zoals peilingen, stroomgegevens vergunningsvoorwaarden en nautische publicaties.

Zie ook paragraaf 4.3 waarin de registratie en verslaglegging is beschreven.

## Bijlage D Processchema onverwacht aantreffen OO

Zie volgende pagina.

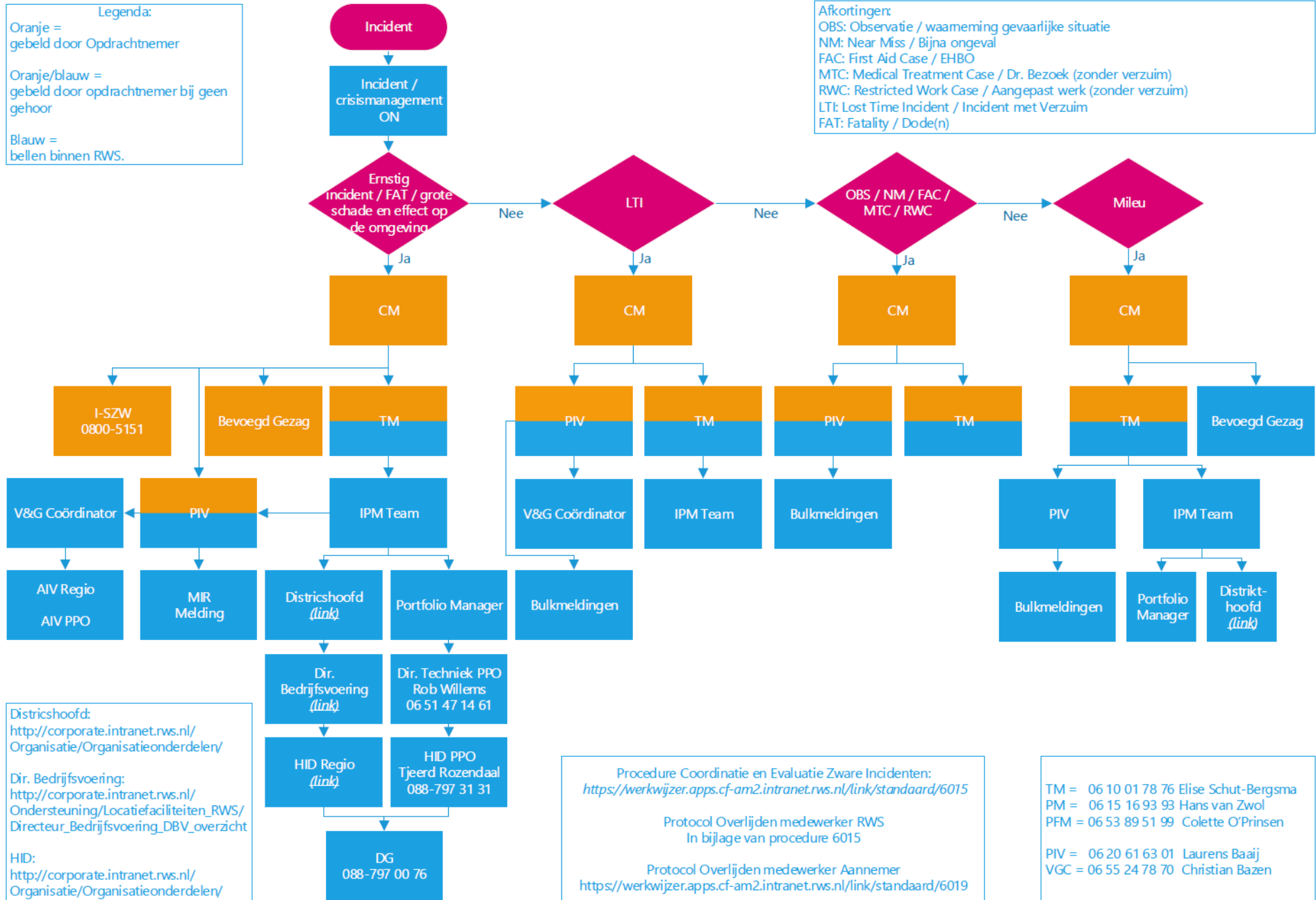


## Bijlage E : Meldschema

Zie volgende pagina.

**Legenda:**  
 Oranje = gebeld door Opdrachtnemer  
 Oranje/blauw = gebeld door opdrachtnemer bij geen gehoor  
 Blauw = bellen binnen RWS.

**Afkortingen:**  
 OBS: Observatie / waarneming gevaarlijke situatie  
 NM: Near Miss / Bijna ongeval  
 FAC: First Aid Case / EHBO  
 MTC: Medical Treatment Case / Dr. Bezoek (zonder verzuim)  
 RWC: Restricted Work Case / Aangepast werk (zonder verzuim)  
 LTI: Lost Time Incident / Incident met Verzuim  
 FAT: Fatality / Dode(n)



**Districshoofd:**  
<http://corporate.intranet.rws.nl/Organisatie/Organisatieonderdelen/>

**Dir. Bedrijfsvoering:**  
[http://corporate.intranet.rws.nl/Ondersteuning/Locatiefaciliteiten\\_RWS/Directeur\\_Bedrijfsvoering\\_DBV\\_overzicht](http://corporate.intranet.rws.nl/Ondersteuning/Locatiefaciliteiten_RWS/Directeur_Bedrijfsvoering_DBV_overzicht)

**HID:**  
<http://corporate.intranet.rws.nl/Organisatie/Organisatieonderdelen/>

**Procedure Coördinatie en Evaluatie Zware Incidenten:**  
<https://werkwijzer.apps.cf-am2.intranet.rws.nl/link/standaard/6015>

**Protocol Overlijden medewerker RWS**  
 In bijlage van procedure 6015

**Protocol Overlijden medewerker Annemer**  
<https://werkwijzer.apps.cf-am2.intranet.rws.nl/link/standaard/6019>

TM = 06 10 01 78 76 Elise Schut-Bergsma  
 PM = 06 15 16 93 93 Hans van Zwol  
 PFM = 06 53 89 51 99 Colette O'Prinsen

PIV = 06 20 61 63 01 Laurens Baaij  
 VGC = 06 55 24 78 70 Christian Bazen